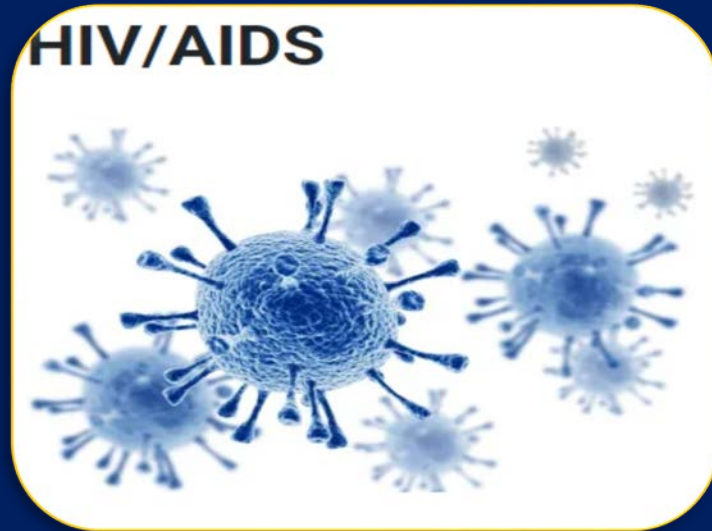


# Dia Mundial da Luta contra a Sida

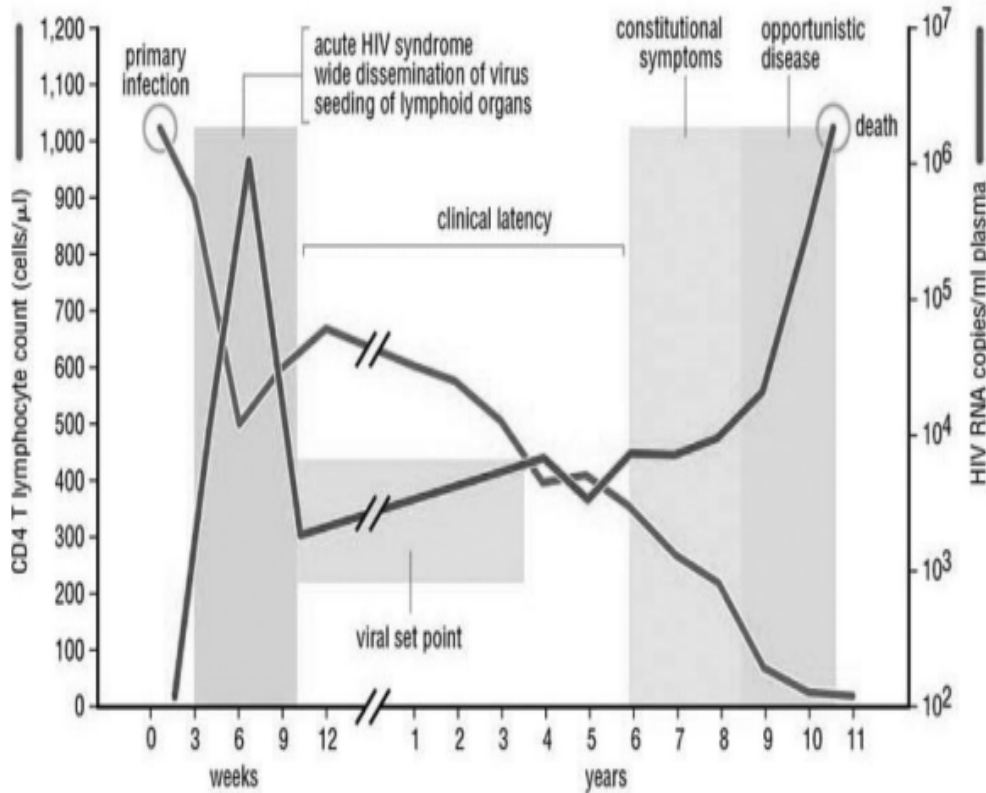
1 dezembro



## **Dra. Aida Pereira**

Assistente Graduada em Doenças Infecciosas  
Serviço de Doenças Infecciosas do CHULN






# O que é o vírus da imunodeficiência humana (VIH)



- É o agente responsável pela pandemia com quatro décadas de evolução desde a sua descrição em 1981 nos EUA até à data.
- Infecta as células do sistema imunológico humano nomeadamente os linfócitos T CD4 +, incorpora-se no código genético (DNA) das células infetadas, multiplicando-se e destruindo-as, tornando o doente vulnerável a outras doenças.
- Existem dois tipos de vírus VIH tipo 1/2. A evolução da infeção tem várias fases:
  - a) infeção aguda (caracterizada por subida de virémia e diminuição de LTCD4+)
  - b) período de latência – após a infeção há recuperação parcial dos LTCD4+ e descida da virémia mantendo-se um equilíbrio assintomático, que no caso de VIH 1 varia entre 8 a 10 anos (eventualmente 12 anos), e no VIH 2 superior a 20 anos.
  - c) Fase de sida – esta fase caracteriza-se por depleção de LTCD4+ <200 células, subida da virémia e/ou aparecimento de doenças oportunistas.

# O que é o vírus da imunodeficiência humana (VIH)

## Summary of the global HIV epidemic, 2020

	People living with HIV in 2020	People acquiring HIV in 2020	People dying from HIV-related causes in 2020
 <b>Total</b>	<b>37.7 million</b> [30.2–45.1 million]	<b>1.5 million</b> [1.0–2.0 million]	<b>680 000</b> [480 000–1.0 million]
 <b>Adults</b> (15+ years)	<b>36.0 million</b> [28.9–43.2 million]	<b>1.3 million</b> [910 000–1.8 million]	<b>580 000</b> [400 000–850 000]
 <b>Women</b> (15+ years)	<b>19.3 million</b> [15.5–23.1 million]	<b>660 000</b> [450 000–920 000]	<b>240 000</b> [170 000–360 000]
 <b>Men</b> (15+ years)	<b>16.7 million</b> [13.3–20.1 million]	<b>640 000</b> [460 000–890 000]	<b>340 000</b> [230 000–490 000]
 <b>Children</b> (<15 years)	<b>1.7 million</b> [1.2–2.2 million]	<b>150 000</b> [100 000–240 000]	<b>99 000</b> [68 000–160 000]

Source: UNAIDS/WHO estimates

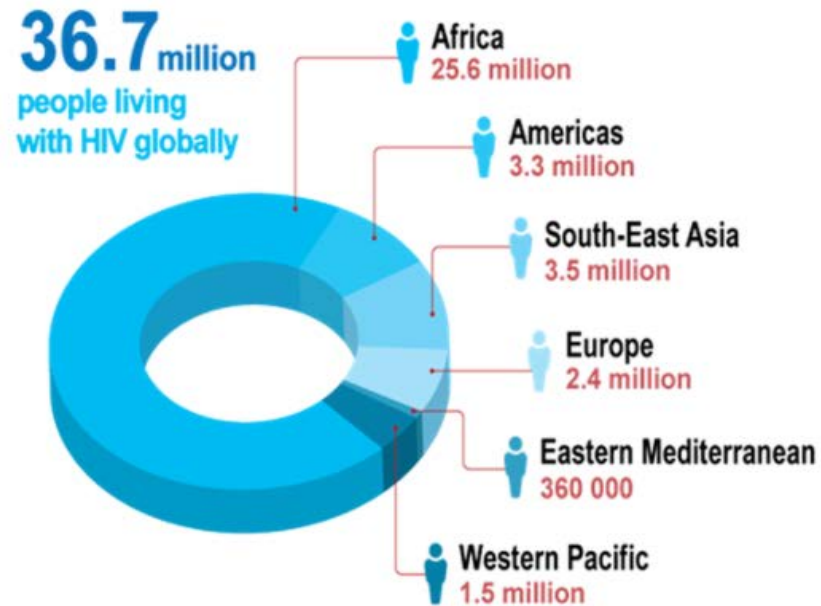
Updated: July 2021



- Em 2020 dados da OMS, revelaram 37,7 milhões de pessoas que vivem com VIH, dos quais 20,6 milhões vivem em África Subariana.
- A infecção por VIH-1 é o responsável pela maioria das infecções em todo mundo.
- Em determinadas áreas da África Ocidental, ambos os vírus são prevalentes podendo ocorrer infecção simultânea VIH1 e 2.
- VIH-2 parece ser menos virulento que o VIH-1.

# O que é o **vírus da imunodeficiência humana (VIH)**

## Global estimates by WHO region



## A Estratégia Global para a SIDA 2021-2026:

- Acabar com as desigualdades que impulsionam a epidemia da SIDA.
- Dar prioridade às pessoas que ainda não têm acesso aos serviços de saúde.
- Acabar com a epidemia da SIDA como ameaça para a saúde pública até 2030.

## O que é a **SIDA**

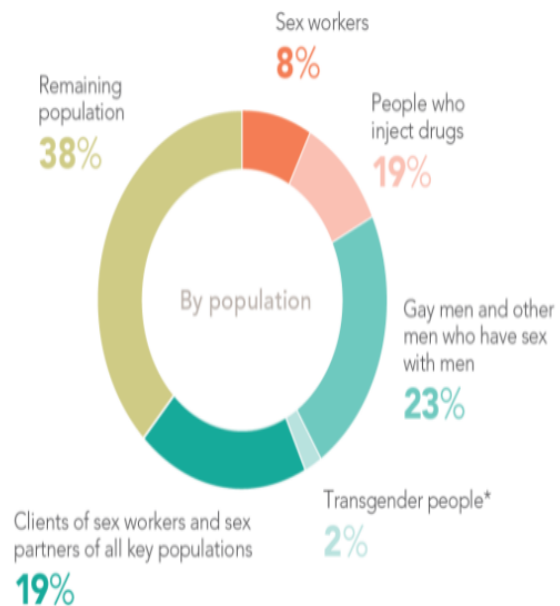
- Significa Síndrome de imunodeficiência adquirida
- Representa o estágio avançado da infeção VIH num doente sem tratamento.
- A imunodeficiência associada a VIH caracteriza-se por diminuição progressiva do nº de Linfócitos TCD4+, constituindo o marcador desta doença.
- Nos dias de hoje continuamos a fazer diagnósticos tardios sendo uma desvantagem para o doente tanto na recuperação imunológica como no tratamento das doenças oportunistas.
- A introdução da terapêutica antirretrovírica e sobretudo os novos fármacos tem sido possível recuperar os doentes oferecendo-lhes uma melhor qualidade de vida.
- Devemos sensibilizar a população em geral para o diagnóstico precoce com a realização de pelo menos um teste, por forma a serem acompanhados e tratados, evitando a transmissão, a evolução para sida e a morte.
- **VIH/SIDA - NÃO CURÁVEL MAS TRATÁVEL**

# Sintomas

- Embora a transmissão possa ocorrer de diversas formas, não existem diferenças nas manifestações da doença. Podemos dividir a infeção em aguda e crónica.
- A infeção aguda por VIH caracteriza-se por elevado contágio devido ao aumento exponencial da virémia, podendo originar quadros clínicos diferentes desde doentes assintomáticos, quadro clínicos típicos e outros menos frequentes.
- Em 40-90% dos casos, os doentes apresentam manifestações semelhantes à mononucleose: febre, adenopatias, faringite, rash cutâneo, mialgias, artralgias e cefaleias. Este conjunto de sintomas denominado síndrome retroviral aguda, faz diagnóstico diferencial com outras infeções víricas.
- Infeção crónica corresponde ao período de latência clínica, fase assintomática que se inicia após infeção aguda com duração em média de 8-10 anos.
- A duração é heterogénea. Alguns doentes evoluem rapidamente (cerca de um ano) para linfopenias TCD4+ extremas e aparecimento de infeções oportunistas, enquanto outros, permanecem assintomáticos com linfócitos TCD4+ > 500 células/uL ao fim de 15 anos.

# Formas de transmissão

Distribution of new HIV infections by population, global, 2019



Source: UNAIDS epidemiological estimates, 2020 (see <https://aidsinfo.unaids.org/>); UNAIDS special analysis, 2020.  
\* Data only included from Asia and the Pacific, the Caribbean, eastern Europe and central Asia, Latin America, and western and central Europe and North America.

- VIH é transmitido principalmente através do contacto com líquidos orgânicos (sangue, leite materno, esperma e secreções vaginais) de indivíduos infetados.
- As principais formas de transmissão são a sexual, sanguínea (partilha de seringas e transfusões sanguíneas) e de mãe -filho durante a gravidez e o parto (transmissão vertical).
- A nível mundial predomina a transmissão por via sexual. No caso de VIH 2 a transmissão é quase exclusivamente por via sexual.



# Quais os cuidados a ter

1 - Prevenção da transmissão da infeção por VIH adotando estratégias que impeçam a transmissão tais como:

Utilização correta de preservativo, masculino ou feminino, durante as relações sexuais ocasionais

Limitação do número de parceiros sexuais e ou abstinência sexual

A não partilha de objetos que possam estar contaminados com sangue, nomeadamente agulhas e seringas (bem como todo o material envolvido na preparação da injeção visando os utilizadores de drogas injetáveis), lâminas de barbear, escovas de dentes

Não amamentar o Recém nascido.

Adoção de PrEP (profilaxia pré-exposição para prevenção da infeção VIH) para indivíduos em risco de contrair a infeção VIH .

2 - No caso de contacto com material contaminado com sangue (exposição ocupacional) e ou contacto sexual de risco deve fazer: PPE (profilaxia pós-exposição para prevenção da infeção VIH) com antirretrovirais durante 28 dias seguidos, indicada entre 24 horas a 72 horas após a exposição de risco.

3 -No caso dos infetados, devem cumprir a medicação antirretrovírica para evitar a transmissão.

**VIRÉMIA INDETECTÁVEL = A NÃO TRANSMISSÃO.**