

## Protocolo de Cedência de Espaço

Entre:

Primeiro Outorgante, o Centro Hospitalar Lisboa Norte, E.P.E., com sede na Av. Prof. Egas Moniz em Lisboa, pessoa coletiva nº 508481287, representado, nos termos legais, pelo Presidente do Conselho de Administração, Dr. Carlos das Neves Martins, portador do Bilhete de Identidade nº 6076985, que, de ora em diante se designará por CHLN,

E,

Segundo Outorgante, Associação das “Amigas do Peito” NIPC 508504295, com sede em Lisboa, representada pela Presidente de Direção, Dra. Emília Maria Vieira, portadora do Bilhete de Identidade nº 2356633 e pela Secretária da Direção Dra. Lurdes Correia, portadora do Cartão de Cidadão nº 05326573 todos com poderes para o ato, adiante designada como “Associação”,

É celebrado o presente Protocolo de Cedência gratuita de espaço localizado no Hospital de Santa Maria, com base nos seguintes pressupostos e estipulação das seguintes Cláusulas:

### I – Pressupostos

1. O CHLN dispõe de um espaço livre e devoluto no campus do Hospital de Santa Maria, conforme plantas anexas e que deste Protocolo fazem parte integrante, o qual não é, atualmente, necessário ao desenvolvimento das suas atividades assistenciais e de prestação de cuidados de saúde ou outras com elas conexas.
2. O CHLN é uma entidade que, em todas as circunstâncias, assume uma atitude socialmente responsável, integrando no desenvolvimento da sua atividade assistencial, preocupações globais inerentes ao bem-estar da população, não só da sua área de influência directa, mas também dos demais.
3. A “Associação” é uma entidade sem fins lucrativos, que tem como missão, proporcionar um espaço de partilha de experiências, suporte informativo e acompanhamento personalizado às mulheres com cancro da mama, não só às utentes do CHLN, mas também todas as que acorram à associação, necessitando para tal de um espaço.

### II – Cláusulas

1ª

#### Finalidade

Pelo presente Protocolo, o CHLN cede gratuitamente à “Associação” e este aceita, o uso do espaço anexo para que esta última o utilize no desenvolvimento de atividades que

constituem o seu objeto de defesa e apoio às associações com cancro da mama, em todas as fases da doença, nomeadamente pré-cirurgia, internamento e ambatório, bem como a concessão de apoio aos familiares.

## 2ª

### Utilização

- 2.1 O CHLN permite que a “Associação” utilize o referido espaço para as finalidades descritas na cláusula antecedente e esta compromete-se a respeitar integralmente as características das instalações, não lhe podendo dar outro uso, nem fazer qualquer utilização imprudente ou descuidada das mesmas, quer na sua parte interior quer na sua parte exterior, comprometendo-se a manter sempre limpos e em boas condições de manutenção de todos os acessos e locais do hospital por si utilizados.
- 2.2 A “Associação” no acesso e circulação de pessoas e veículos ao recinto hospitalar compromete-se a respeitar todas as regras e determinações dos órgãos competentes do CHLN, submetendo ao necessário pedido de autorização de acesso e permanência de veículos dos seus associados e colaboradores.
- 2.3 A “Associação” compromete-se a cumprir com a obrigação de identificação visível por parte de todos os seus associados e colaboradores que acedam e circulem pelo CHLN.
- 2.4 A “Associação” está expressamente impedida de permitir o gozo total ou parcial do espaço cedido pelo CHLN a outrem.
- 2.5 Quaisquer obras ou alterações que a “Associação” pretenda realizar, estão dependentes de apreciação e parecer pelos órgãos competentes do CHLN, em especial o Serviço de Instalações e Equipamentos, sendo posteriormente submetidas a autorização do Conselho de Administração.
- 2.6 O projeto de obra inicial carece de parecer obrigatório prévio do Serviço de Instalações e Equipamentos, a submeter ao Conselho de Administração para efeitos de aprovação.
- 2.7 Ficarão atribuídos 2 lugares de estacionamento para a “Associação”, com parque a definir.

## 3ª

### Prazo, devolução e entrega

- 3.1 A cedência tem o prazo de 20 (vinte) anos, considerado este, o prazo estimado para que a “Associação” possa amortizar os investimentos realizados, com início na data da sua assinatura, sendo sucessivamente renovável por iguais períodos, salvo se qualquer das partes o denunciar, com a antecedência mínima de 90 (noventa) dias, antes do termo inicial ou de qualquer uma das suas renovações.

- 3.2 O CHLN reserva-se o direito de, a qualquer momento, solicitar a devolução do espaço cedido por motivo de interesse público, ou por motivos relacionados com a sua atividade promovendo a obtenção de espaço alternativo para a associação.
- 3.3 Nesse caso, a entrega do espaço deverá ser feita pela “Associação” no prazo de 120 (cento e vinte) dias e de acordo com eventuais prazos a que, eventualmente, este último também deva submeter-se, sendo ineficazes a renovação e denúncia que, nos termos do previsto em 3.1. tenham ocorrido.
- 3.4 A cessação deste Protocolo e entrega do espaço poderá ainda ser exigida a todo o tempo pelo CHLN em caso de incumprimento pela “Associação” de alguma das obrigações a que fica vinculado através do presente e demais legislação aplicável, designadamente quando ao espaço não seja dado uso continuado por um período superior a 30 (trinta) dias.
- 3.5 Cessando o Protocolo a “Associação” entregará ao CHLN o espaço cedido, no mesmo estado de conservação e funcionamento em que lhe foi entregue, ressalvadas as deteriorações inerentes à prudente utilização do mesmo.
- 3.6 Em qualquer dos casos de cessação da cedência, não há lugar a indemnizações, compensações ou quaisquer pagamentos pelo CHLN ou pelo Estado à “Associação”.

#### 4<sup>a</sup>

##### Encargos

Na vigência do presente Protocolo a “Associação” obriga-se a:

- 4.1 Assumir a responsabilidade pelos danos que causar no espaço cedido;
- 4.2 Assumir de forma exclusiva todos os encargos decorrentes do uso do espaço cedido, designadamente as seguintes despesas:
- a) Consumos de água, eletricidade, gás e telecomunicações;
  - b) Limpeza, manutenção, conservação e segurança do espaço cedido;
  - c) Quaisquer taxas ou tarifas;
  - d) Prémios de seguro de incêndio, responsabilidade civil e todos os legalmente exigíveis, fazendo prova junto do CHLN do respetivo pagamento.
- 4.3 Remeter anualmente aos órgãos competentes do CHLN um relatório da atividade desenvolvida até ao mês de março do ano civil seguinte ao que respeita.

#### 5<sup>a</sup>

##### Benfeitorias

- 5.1. Quaisquer obras que a “Associação” pretenda realizar no espaço cedido assim como na zona envolvente ficam integralmente a seu cargo, necessitando sempre e em qualquer caso de prévia autorização escrita do CHLN para as mesmas, nos termos do estipulado na Cláusula 2<sup>a</sup>, n.º2.5.



- 5.2 Do estipulado no número anterior, excepcionam-se as obras respeitantes às necessárias infra-estruturas no local, que são por conta do CHLN.
- 5.3. Todas as benfeitorias realizadas ficam sujeitas ao regime previsto no n.º 1 do artigo 1138.º do Código Civil, não havendo lugar, em nenhuma situação, a qualquer indemnização, compensação ou pagamento por motivo de obras ou alterações realizadas no espaço cedido à “Associação”.

6ª

Normas Subsidiárias

Nos casos omissos aplicar-se-ão as disposições constantes dos artigos 1129º a 1141º do Código Civil.

7ª

Foro

Para decidir qualquer questão ou litígio emergente do presente Protocolo é competente o Tribunal Judicial da Comarca de Lisboa.

Lisboa, 09 de julho de 2015

Pelo Primeiro Outorgante

Carlos das Neves Martins

Presidente do Conselho de Administração do CHLN

Pelo Segundo Outorgante

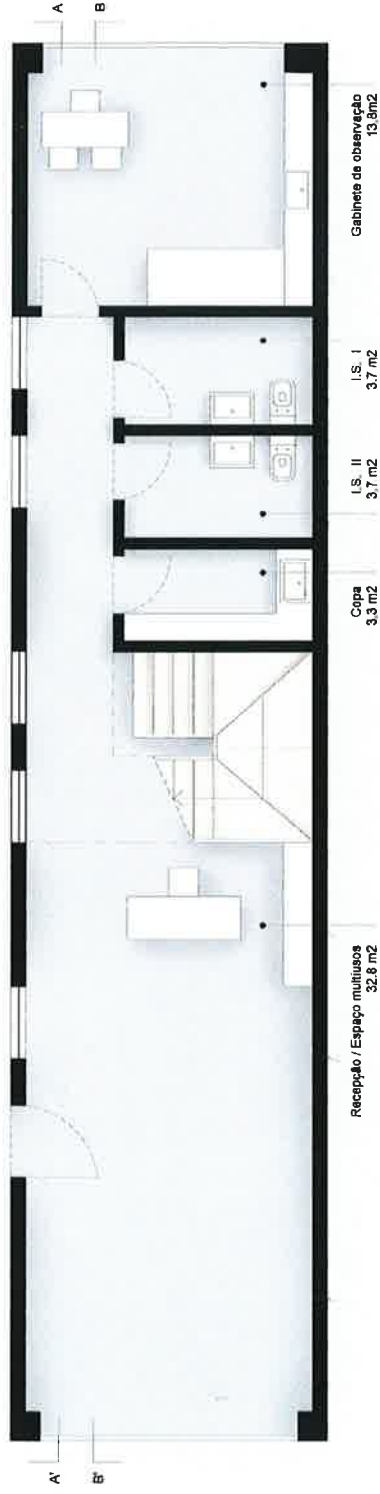
Emília Maria Vieira

Presidente da Direção da Associação Amigas do Peito

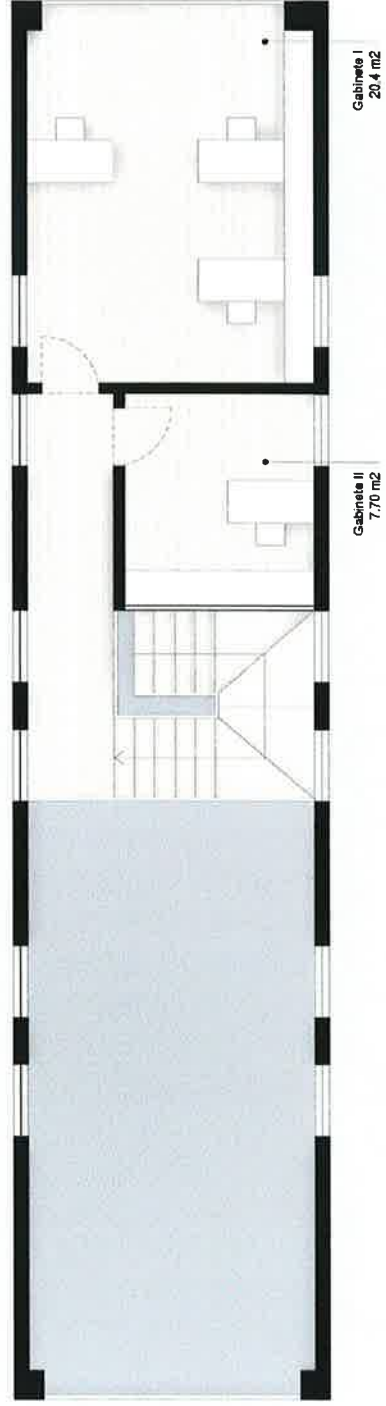
Anexos que integram o presente protocolo:

- Planta de localização do espaço
- Planta do espaço e sua área

EDIFÍCIO AMIGAS DO PEITO  
HOSPITAL SANTA MARIA  
FRANCISCA SOUSA



Planta piso 0

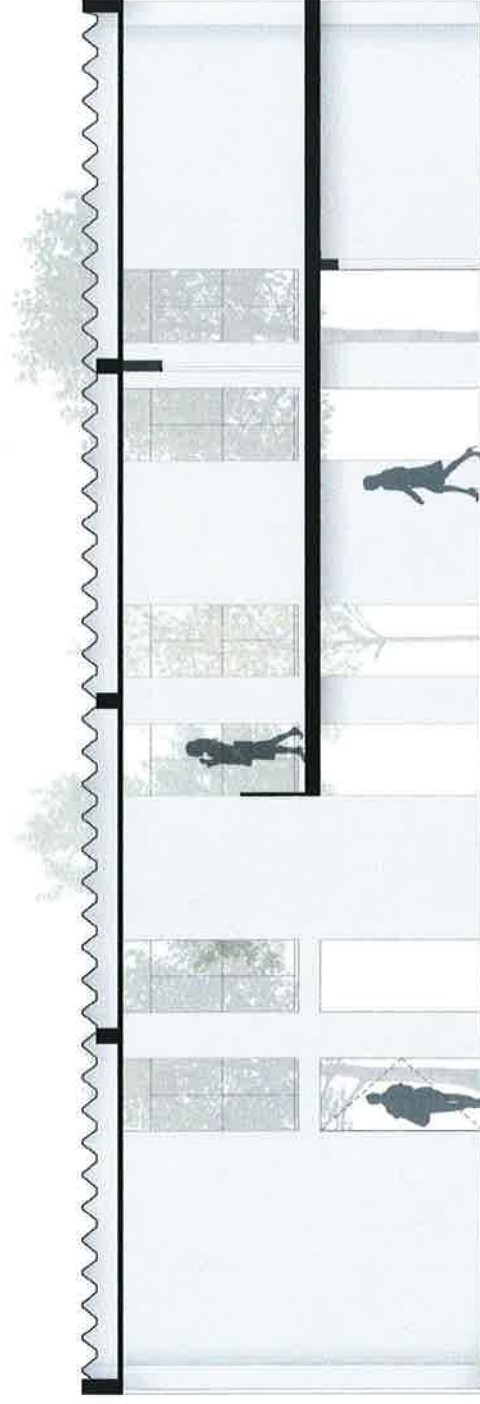


Planta piso 1

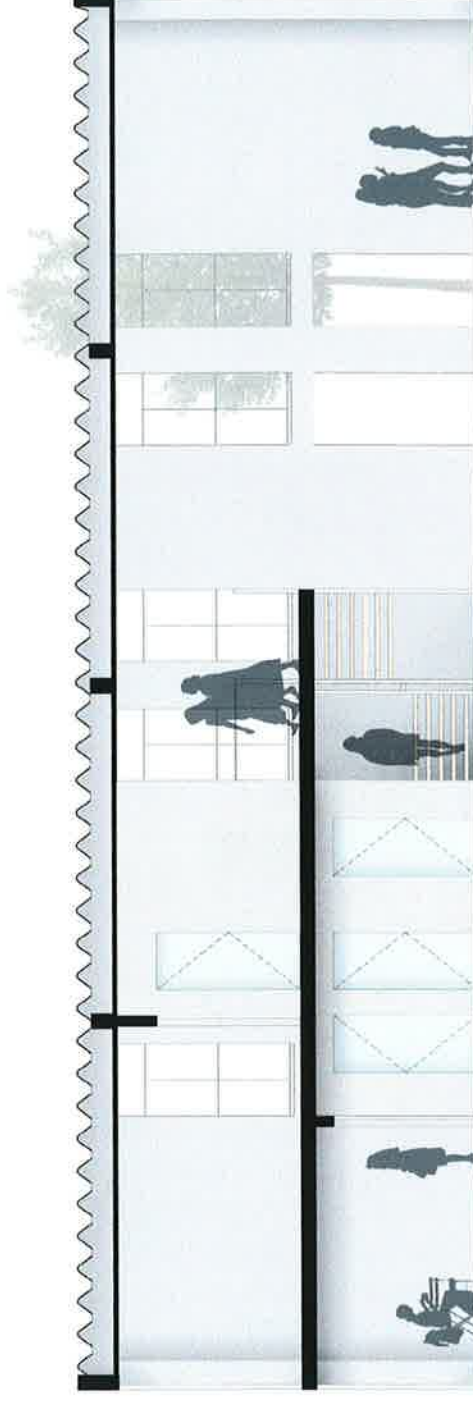
PLANTAS ESQUEMÁTICAS  
ESCALA 1:100 - JULHO 2015

EDIFÍCIO AMIGAS DO PEITO  
HOSPITAL SANTA MARIA

FRANCISCA SOUSA



Corte AA'



Corte BB'

CORTES ESQUEMÁTICOS  
ESCALA 1:100 - JULHO 2015

*Handwritten signature in blue ink.*